



# susopower

**24/7**  
OPEN

GUIA PARA ELABORAR TU PRESUPUESTO

## COSTES EMBARCACION

IMPORTES

**EMBARCACION** **Importe de la embarcación con impuestos.**   
En caso de financiación anota el importe de la cuota.

**MOTOR** **Importe del motor ( si no esta incluido en el barco ).**   
Frecuente en conjuntos de pequeño tamaño.

**Trabajos de instalación del motor.**   
Los motores fueraborda necesitan instalación. Si el importe no esta incluido en el presupuesto de compra anota aquí

**+ MOTOR** **Otros medios alternativos de propulsión.**   
En el caso de instalar un motor auxiliar.

**REMOLQUE** **Importe del remolque si vas a remolcar tu barco.**

**Accesorios para remolcar.**   
Cinchas para sujetar la embarcación, placas de matricula y señales especiales obligatorias.

**TITULACION** **El importe de la titulación que vas a necesitar.**



Solo en caso de que la embarcación elegida requiere que tengas licencia o titulo para poder navegar.

## OTROS COSTES FIJOS



En este apartado has de anotar aquellos costes que has de tener en cuenta durante el año.

Pueden ser importes que pagas cada mes, cada trimestre o una vez al año.

Anota siempre el importe de tu coste anual.

Puede ser que te encuentres valorando entre distintas opciones, ( que es lo correcto ) y todavía no tengas algunos puntos decididos. Ya sabes mi recomendación.

Contacta siempre para obtener la máxima información sobre los servicios que ofrecen.

Cada empresa trabaja con su sistema y es mejor que conozcas como prestan sus servicios de antemano.

### SEGURO

**Importe del seguro anual de la embarcación.**

Valora con tu agente de seguros todas las opciones.

Hay embarcaciones que con un simple R.C pueden tener suficiente.

Si necesitas los servicios de Salvamento Marítimo para ser remolcado hasta el puerto más cercano, consulta las condiciones de la póliza. Y consulta si debes desembolsar el importe del remolcado y también si la compañía te reembolsa el dinero.

Infórmate antes de todos los servicios que puede ofrecerte un seguro antes de contratarlo.

### AMARRE



**Anota el precio anual del amarre.**

Puedes adelantar este importe consultando los precios.

Contacta con clubs y puertos deportivos de tu zona para que te informen con detalle.

Recuerda lo aprendido en la web sobre la documentación y las medidas para evitar alguna sorpresa indeseada.

Comprueba que servicios incluye la cuota del amarre.

Agua, Luz o alguna cuota de club son gastos a tener muy en cuenta si no están incluidos en el amarre.

**ALMACENAJE  
EN SECO**



**Anota el gasto anual de almacenaje o estancia en seco.**

Si esta en una Marina Seca con todos los servicios.

Si la vas a guardar en una nave sobre un remolque.

Cualquiera de los casos de almacenaje tiene un coste anual.

Desde una nave industrial, un recinto portuario, un varadero o una explanada son lugares habituales donde almacenar nuestras embarcaciones. A cubierto o al exterior generan unos costes mensuales que debes concretar muy bien.

Consulta servicios asociados al almacenaje para evitar sorpresas. Puede que tengas que pagar aparte, una lona o el plastificado completo de la embarcación para protegerla. Alguna grúa, la limpieza a fondo antes de guardar, deshumificadores, etc..

**Pregunta, y todo lo que no incluya lo anotas aquí.**

**VARADERO**



**Trabajos en el casco + movimientos de grúa y estancia.**

Si tu embarcación esta en un amarre todo el año, se recomienda sacar el barco del agua una vez al año. Toma esta recomendación como una obligación.

El motivo de tener el barco en seco es poder realizar inspecciones de las partes sumergidas y aprovechar para realizar su mantenimiento y posibles reparaciones.

Es de gran importancia limpiar a fondo el casco y las partes del motor y hélice de incrustaciones y caracolillo. Y volver a protegerlo aplicando de nuevo pintura antiincrustante.

No olvides consultar los precios por día de estancia en seco de tu barco en el varadero. También puedes necesitar que te faciliten luz y agua durante tu estancia, no dejes nada al azar y anota esos costes.

**INSPECCION**

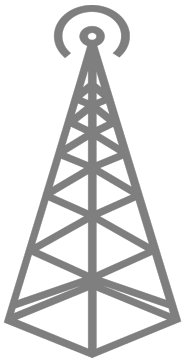


**Importe de las inspecciones que debes realizar. ITB**

Si tu embarcación tiene que realizar inspecciones periódicas, estas se hacen con la embarcación fuera del agua. Calcula cada cuanto tiempo debes realizar inspección y el importe de la misma

Es común hacer coincidir la inspección y trabajos de mantenimiento aprovechando que sacas el barco del agua.

## MATERIAL DE SEGURIDAD



Recuerda siempre que los materiales de seguridad, están a bordo para ofrecerte las mayores oportunidades de salvar la vida de toda la tripulación en caso de emergencia

En materia de seguridad y dependiendo de la Categoría de Diseño de tu barco y la zona de navegación, tu lista sera mas extensa o menos en función del equipo de seguridad que te obligan a llevar a bordo.

La caducidad o sustitución de algunos elementos de seguridad es variada. Las medicinas del botiquín y las bengalas tienen una caducidad determinada, mientras que un aro salvavidas te durará muchos años sin prestarle tanta atención.

Puedes agrupar en distintas partidas estos elementos

### **Material de prevención y extinción de incendios**

Detectores de humo, de gas, extintores manuales o extintores automáticos en cámara de motores y similares.

### **Bengalas, cohetes, señales de humo, etc ( caducan )**

### **Chalecos salvavidas, bocina, bandera, espejo y otros..**

### **Línea de fondeo (mínimo 5 veces la eslora).**

### **Equipos de radio y comunicación obligatorios**

### **Aros, herraduras, arnes y linea de vida si fuera el caso**

\*\* La ley establece el equipo de seguridad que deben llevar a bordo, con carácter obligatorio, las embarcaciones de recreo comprendidas dentro de su ámbito de aplicación y determina los requisitos que debe reunir dicho equipo de seguridad.

Visita la web del Ministerio de transporte (abajo) para comprobar si ha habido algun cambio en los requisitos.

<https://www.mitma.gob.es/>

## BALSA



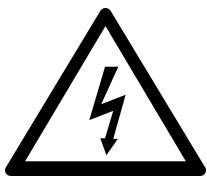
### Balsa salvavidas. Mantenimientos periódicos

## MANTENIMIENTO

Gran parte de los gastos en una embarcación son variables. Entre ellos encontramos los gastos de mantenimiento y reposición de materiales. Dos cosas bien distintas y de las que ya te hable en el blog.

Y ya conoces mi consejo: Ten muy en cuenta cada una de estas partidas.

## SISTEMA ELECTRICO



Prepara una lista con la equipación eléctrica de tu barco. Muchos elementos que vienen instalados de origen en la embarcación precisan de un mantenimiento. Informate de cada elemento y sus periodos y costes de revisión o sustitución de consumibles y tendrás todo bajo control.

**Inodoro ya sea en versión poti-poti, manual o eléctrico**

**Hélices de proa y popa y mandos de control.**

**Molinetes de ancla, winches, carretes eléctricos.**

**Sistema de Aire Acondicionado y calefacción**

**Calentadores de agua, bombas interiores y exteriores**

**Cárgadores y Baterías, conexiones y tomas a puerto.**

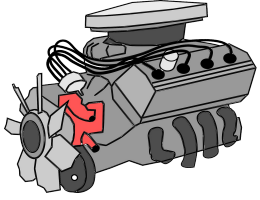
**Luces interiores y de navegación.**



Y todos aquellos elementos que vaya a tener instalados tu embarcación. Hay veces que para cambiar un calentador de agua hay que desmontar medio barco y las condiciones para trabajar hacen que te cueste mas la mano de obra que el calentador.

## MANTENIMIENTO

### MOTOR



**Nuestro motor también necesita atenciones.**

Cada motor necesita un mantenimiento periódico que viene especificado por el fabricante.

Incluyen tareas de inspección visuales frecuentes por tu parte.

Consulta los precios de las revisiones y su frecuencia.

#### **Revisión anual de mantenimiento de motor.**

En el caso de una embarcación nueva, informate de las revisiones de los 5 primeros años, Suma el importe total y divídelo en los próximos 5 años. Hay revisiones muy sencillas y otras en las que debemos cambiar muchos elementos y la factura se dispara. Suma, divide y vencerás.

#### **Colector y codos de escape en caso de motor intraborda**

Los colectores de escape tienen una duración media de 4 o 5 temporadas de uso. No son económicos, consulta precio de sustitución de los originales y anota. Es un gasto variable mas que debes conocer y tener en previsión para cuando llegue.

#### **Termostato, turbina ( impeller ) y bomba de agua**

Forman parte de las refrigeración del motor y toma protagonismo en los motores grandes.

Es importante tener este conjunto siempre en perfecto estado ya que es uno más, de los corazones de un motor marino. Si dejan de latir...

### GENERADOR

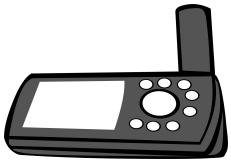
#### **Mantenimiento de tu grupo electrógeno**

Para obtener el mejor rendimiento y alargar la vida útil del grupo electrógeno, las operaciones de mantenimiento se deben efectuar según los periodos indicados en las tablas de mantenimiento.

Tendrás periodos de revisión en intervalos de 100 a 250 horas dependiendo de modelos y potencias.

## EQUIPOS ELECTRONICOS Y NAVEGACIÓN

NAVEGACION Equipos de navegación mas habituales.



La incorporación de electrónica en las embarcaciones es un hecho y el gran avance en este campo nos permite encontrar muchas embarcaciones que vienen equipadas desde el astillero o fabricante con una marca determinada.

Conoce las funciones de los equipos y si realmente los vas a necesitar y usar para tus actividades.

Valora el importe total y compara.

Es mas importante tener un buen equipo de radio y antena, que una pantalla mas grande de gps. ( equilibrio ).

**Gps portátil**

**Gps Plotter ( que muestra el mapa i contorno de tierra )**

Estos equipos funcionan con cartas náuticas digitales.

**Sonda - independiente o en equipo multi-función.**

La parte mas importante se llama transductor y trabaja bajo el agua y se instala agujerando el casco en la mayoría de casos. Estos trabajos se han de hacer siempre con el barco en seco.

**Piloto automático**

La comodidad absoluta si realizas pequeñas travesias o quieres pescar sin tener que estar pendiente del rumbo.

**Equipo multifuncion**

Una pantalla que puede ser tactil donde poder conectar un GPS, una SONDA, un PILOTO Automatico dentro de una red de conexiones en tu barco. Se encuentran en embarcaciones de media eslora en adelante.

**Radar**

Indispensable aliado cuando navegamos de noche, con niebla o cualquier situación con visibilidad reducida.



## EQUIPACION

### ROPA



**Importe de la equipación en ropa que vas a necesitar.**

Si unicamente vas a navegar con buen tiempo, ropa comoda de algodón y bañador es lo habitual. Te recomiendo llevar una pequeña bolsa con algo más de abrigo. En invierno, cuando todavia el viento y la humedad son mucho mas duros que en tierra utiliza ropa técnica.

Prendas termicas y chaqueta nautica son un buen comienzo.

### CALZADO

**Parte de contacto entre la embarcación y tú.**

Es muy importante que tengas en cuenta la adherencia de la suela y que el calzado sea de suela blanca o goma para que que no manche.

### KIT

### PERSONAL

**Preparate una mochila con herramientas y utiles.**

Navaja multiusos, linterna, pilas, mechero, etc..

## MANTENIMIENTO GENERAL



Puede que tengas conocimientos para algunos de los mantenimientos que necesitará tu embarcación. Incluso buenas habilidades con el bricolaje.

Valora cuales puedes hacer y si dispones del tiempo para comprometerte regularmente.

### LIMPIEZA

**Opción de contratar una empresa de limpieza de barcos.**

Solicita presupuesto de tus necesidades.

**La náutica te ha ofrecido encargarse de la limpieza**

Consulta las condiciones

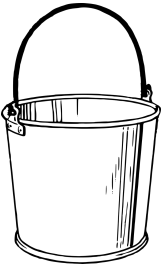
**Mi embarcación me la limpio yo**

Dependerá del modelo y tipo de embarcación, pero no olvides hacer un buen listado de utensilios y productos.



## LIMPIEZA

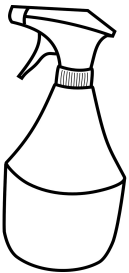
**Calcula generosamente que valen materiales y productos.**



Un palo de aluminio telescópico con un par de cepillos intercambiables ( cada uno de distinta dureza ), para limpiar a fondo distintos materiales y superficies del exterior. bayetas absorbentes, esponjas, herramienta para secar cristales, cubo, gamuzas, trapos y papel son los mínimos indispensables a partir de los 6 mts de eslora.

Las neumáticas y semirrígidas necesitan un cuidado especial y productos específicos para los flotadores.

La madera natural, maderas barnizadas, partes y estructuras de acero inoxidable, aluminio, metacrilato, gel coat, neopreno, pvc entro otros mas comparten espacio y conviven dentro de tu embarcación. Cada uno precisa de atenciones diferentes. Valorarlo antes de tu compra te vuelve a dar ventaja con la decisión.



Depende mucho del tipo de embarcación, los materiales de construcción y utilizados en accesorios o complementos de decoración estética. Y de los aparejos como en el caso de los veleros. Realiza una lista de los materiales y superficies que tendrás que limpiar.

## TEXTIL

**En este apartado agrupa el cuidado de los textiles.**

Uno de los enemigos a combatir es la humedad para evitar la aparición de mohos. La utilización de deshumificadores (con sílice) es esencial y mas durante el invierno. Si esta fuera del agua debe protegerse con una lona o un film y que no obstruyan la ventilación que necesita.

Desde la Lona de fondeo, lonas de consola, a los cojines de los asientos, solárium, colchones y cojines interiores necesitan cuidados, limpieza y protección,

## TOLDOS

### **Toldo bimini, toldo parasol o toldo tipo camper**

Puedes incluirlo en tu lista de la limpieza, pero aquí anota si vas a querer equipar un accesorio para protegerte del sol

## LONAS

### **Lona de fondeo para cubrir tu embarcación**

Necesitas cubrir tu embarcación si pasa días sin utilizar en el amarre. También para cubrirla durante el invernaje.

Lonas de consola en caso de embarcación open o semirrígida y lonas interiores para cubrir la timonera. Lonas para la balsa salvavidas, para la zódiac auxiliar, para cubrir el timón del velero o el motor fueraborda, Repasa y anota.

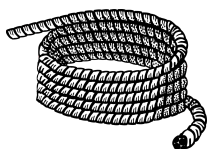
## VELAS

### **En caso de velero calcula el importe de sustitución.**

No llamemos al mal tiempo, porque en caso de rotura tenemos en nuestro país a verdaderos profesionales en construcción y reparación de velas. Que han permitido volver a casa con medallas olímpicas. Aquí anota el importe de la sustitución, aunque tienen una vida útil cercana a los 10 años.

## MANIOBRA

### **Los elementos de maniobra y amarre sufren desgaste**



#### **Cabos de amarre**

Fabricados mayormente en poliéster aceptan buena carga de trabajo y con poquísimo estiramiento. Su resistencia al agua salada, al rozamiento (en seco y en húmedo) y al sol.

#### **Escotas y drizas**

Aunque interiormente se utiliza el poliéster como alma interior en drizas y escotas, dependiendo de su función puede ser que las necesites de materiales más técnicos UHMPE, Dyneema®, Spectra®, Nylon o Aramida son nombres comunes en el mundo de la vela y las regatas. Dejate aconsejar en este punto por un profesional.

**Muelles de amarre. Cada eslora y peso tiene los suyos**

## EXTRAS

## EXTRAS E IMPREVISTOS

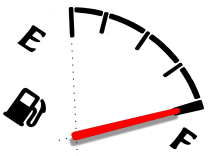


En los extras pueden entrar aquellos accesorios que te gustaría añadir, pero que no tienes claros todavía si acaban entrando en la compra final.

Desde unos esquís o un arrastrable con forma de donut.  
Equipación y materiales para la pesca  
La posible instalación de tomas para carretes eléctricos  
Instalar un matt de esquí o un arco de radar ( roll bar )

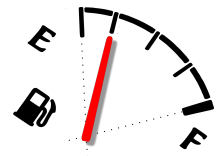
Y reserva una partida mensual por pequeña que sea para imprevistos que siempre por la ley de Murphy llegan.

## COMBUSTIBLE



Consulta la tabla del artículo en la web

Calcular el consumo de combustible de tu barco resulta importante. Además del coste para el bolsillo te permite conocer la distancia que puedes navegar con seguridad. Habra que regresar a tierra.



## NAVEGACION

**Anota aquí el importe calculado de combustible al año.**

## ACCESORIOS

**Si hubiera una calefacción, una cocina de gas...**

Dependiendo de la equipación de tu barco puedes necesitar otros combustibles y servicios. No olvides ningún elemento de consumo y anota todo,

El objetivo de esta herramienta-guía es que te sea de ayuda. En todos los artículos de la web incluyo mas información, ejemplos y consejos, que ! ojo ! Te aconsejo leerlos, aunque no sean del tipo de embarcación que buscas.

Estar preparado, prevenido y dispuesto es tu responsabilidad  
Como dice un refrán muy marinero:

*De navegar apercebido, nadie se ha arrepentido.*

Profundiza en la web y para cualquier otra cosa estoy a un e-mail de distancia.

Hasta la próxima.

[www.susopower.com](http://www.susopower.com)